

## EIGENSCHAFTEN

- DAS „QUICK SWAP“-MODUL STEHT FÜR NULL STILLSTAND DER MASCHINE
- HOHER DRUCK UND DURCHSATZ FÜR SEHR GROBE SYSTEME
- 380 CM<sup>3</sup>/MIN (2x 190 CM<sup>3</sup>/MIN MODUL)
- 400 BAR (5800 PSI)
- DOPPELLEITUNGS-INVERTER AM AUSGANG INTEGRIERT
- MINDESTFÜLLSTANDS-LASER UND VISUELLE MINDESTFÜLLSTANDS-ANZEIGE ALS STANDARD
- BIS ZU FETT NLGI 2
- STANDARDAUSFÜHRUNG AUF PALETTE GELIEFERT, UM DEN TRANSPORT UND DIE INSTALLATION ZU VEREINFACHEN
- IO-LINK ULTRASCHALLSENSOR

## ANWENDUNG

- SCHWERINDUSTRIE UND IN SCHWIERIGEN UMGEBUNGEN WIE BEISPIELSWEISE
- STAHLWERKE
- PAPIERFABRIKEN
- EISENWERKE
- STRANGGUSSANLAGEN
- OFF-SHORE
- GROBE KRANE UND HEBEZEUGE

## ELEKTROPUMPE SUMO II

Die FLEXIBLE LÖSUNG MIT HOHER LEISTUNG FÜR DIE SCHWERINDUSTRIE

### MODUL MIT DOPPELTEM PUMPENELEMENT

Die Pumpe **SUMO II** ist die Elektropumpe von Dropsa, die ideal für die Verwendung mit Doppelleitungssystemen ist.

Die beiden Pumpenelemente sind in der Doppelkonfiguration installiert und garantieren so einen maximalen Druck von 400 bar in Redundanz. Durch diese Konfiguration funktioniert das System auch, wenn eine der beiden Pumpenelemente angehalten werden muss.

### INSTRUMENTE UND MODULE

SUMO II kann mit zusätzlichen hochentwickelten Modulen ausgestattet werden, um die Pumpe an komplexe Anwendungen unter Verwendung der Standardprodukte von Dropsa anzupassen.

### SCHNELLTAUSCHSYSTEM (QUICK SWAP)

Beide PUMPENELEMENTENMODULE können schnell ausgetauscht werden, es ist tatsächlich nicht notwendig, an den Leitungen und Anschlüssen tätig zu werden, so wird die Zeit des Stillstands während der Wartung praktisch auf Null reduziert.

### EINZEL- ODER DOPPELLEITUNG: IN JEDEM FALL EINFACH ZU VERWENDEN

Die Befestigungsplatte der Ausgänge hat zwei Türen, einen für den Druck und eine für den Rücklauf.

Die Ausgänge sind mit den modularen elektromagnetischen, elektropneumatischen und pneumatischen modularen gerichteten Ventilen von Dropsa für die Umkehr der Leitung kompatibel.



## SYSTEM MIT DOPPELTER LEITUNG

### EINFACH UND ZUVERLÄSSIG, VOR ALLEM IN RAUEN UMGEBUNGSBEDINGUNGEN

Die mit dem Doppelleitungssystem konfigurierten Schmiersysteme werden im Allgemeinen auf Maschinen mit großen Abmessungen und unter schwierigen Bedingungen für die Schmierung mehrerer Punkte verwendet.

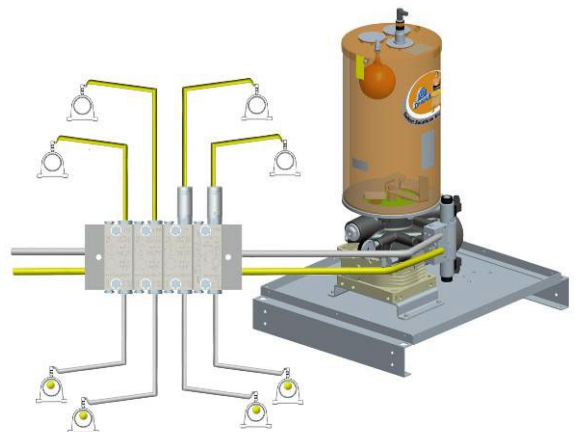
Das System kann mit einer Länge von häufig über 60 Metern äußerst komplex werden.

Jede Art der Fettanwendung kann untersucht und so zuverlässig und effizient wie möglich gestaltet werden, dank der breiten Palette an Pumpen, die versandbereit sind, sowie dank der möglichen Anpassungen, die die unterschiedlichsten Anforderungen erfüllen.

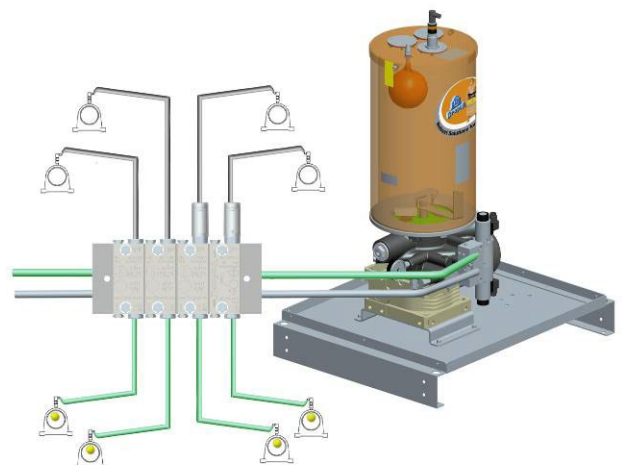
### VORTEILE:

1. Kann mit hohem Drücken verwendet werden
2. Einfache Erweiterung oder Änderung des Systems
3. Die modularen Elemente ermöglichen, dass das jeweilige Element schnell ausgetauscht werden kann, ohne dabei die Leitungen trennen zu müssen.
4. Falls ein Schmierpunkt blockiert ist oder nicht ausreichend geschmiert wird, wird das übrige System davon nicht beeinträchtigt und kann normal weiterarbeiten.

### DRUCKBEAUFSCHLAGUNG



### DRUCKBEAUFSCHLAGUNG

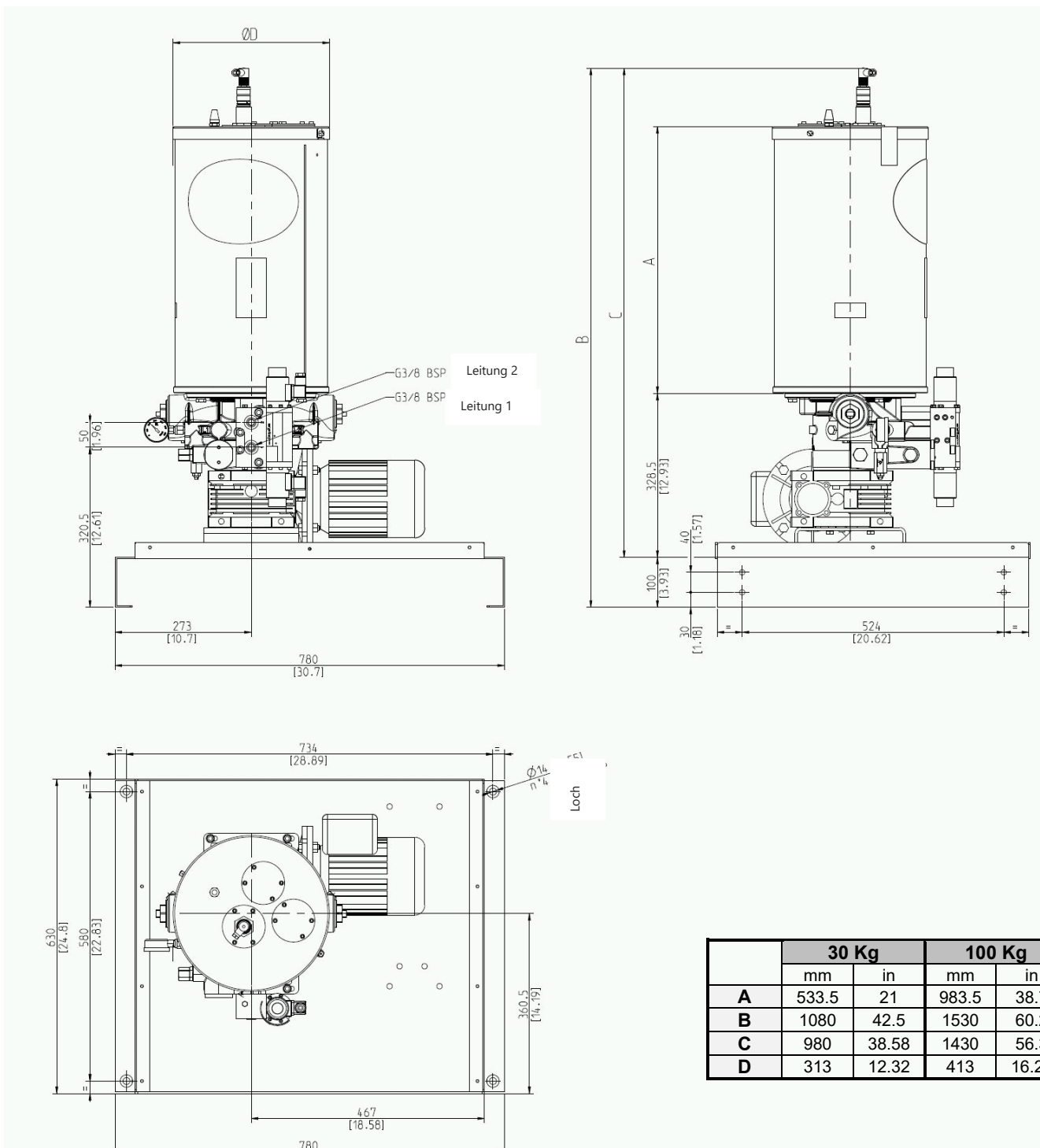


TECHNISCHE INFORMATIONEN

TECHNISCHE EIGENSCHAFTEN

|                                   |  |
|-----------------------------------|--|
| Max. Druck                        | 400 bar (5800 Psi)   |
| Durchsatz am Ausgang              | 380 cm <sup>3</sup> /min. gesamt (Standard)<br>190 cm <sup>3</sup> einzelnes Pumpenelement |
| Betriebstemperatur                | - 10 ÷ + 50 °C (+14÷122F)  |
| Betriebsluftfeuchtigkeit          | 90 % max.  |
| Schutzart                         | IP 55  |
| Viskosität bei Betriebstemperatur | Schmierstoffe Mineralöle min. 32 cSt max. 1000 cSt<br>Schmiermitte mit Fett NLGI 2 max.    |

ABMESSUNGEN



|          | 30 Kg |       | 100 Kg |       |
|----------|-------|-------|--------|-------|
|          | mm    | in    | mm     | in    |
| <b>A</b> | 533.5 | 21    | 983.5  | 38.7  |
| <b>B</b> | 1080  | 42.5  | 1530   | 60.2  |
| <b>C</b> | 980   | 38.58 | 1430   | 56.3  |
| <b>D</b> | 313   | 12.32 | 413    | 16.25 |



BESTELLFORMULAR SUMO

Hinweis Die Bestellnummer der Pumpe ist 11-stellig.

Standard

Optional

| SUMO II                                     |  |                                 |           | Daten | 4° | 5°/6° | 7° | 8° | 9° | 10° | 11° |
|---|--|---------------------------------|-----------|-------|----|-------|----|----|----|-----|-----|
|   |  |                                 |           | 245   | 0  | 00    | 0  | 0  | 0  | 0   | 0   |
|   | Beschreibung   | Code DROPSA                     | CODE      |       |    |       |    |    |    |     |     |
| Tank  | -  | -                               | 0         |       |    |       |    |    |    |     |     |
|   | 30 kg  | 0295080                         | 1         |       |    |       |    |    |    |     |     |
|   | 100 kg   | 0295090                         | 2         |       |    |       |    |    |    |     |     |
| Dreiphasiger Elektromotor                   | Kein Motor vorhanden   | -                               | 00        |       |    |       |    |    |    |     |     |
|   | <b>STANDARD gemäß der Norm IE3<br/>230/400 V 50 Hz - 280/480 V 60 Hz</b>                         | <b>3301081</b>                  | <b>01</b> |       |    |       |    |    |    |     |     |
|   | 440 V 60 Hz  | 3301650                         | 02        |       |    |       |    |    |    |     |     |
|   | 440 V 60 Hz<br>mit Antikondensations-Stillstandheizung 110 V AC                                  | 3301651                         | 03        |       |    |       |    |    |    |     |     |
|   | 460 V 60 Hz  | 3301652                         | 04        |       |    |       |    |    |    |     |     |
|   | 575 V 60 Hz  | 3301653                         | 05        |       |    |       |    |    |    |     |     |
|   | 500 V 50 Hz  | 3301654                         | 06        |       |    |       |    |    |    |     |     |
|   | 525 V 50 Hz  | 3301655                         | 07        |       |    |       |    |    |    |     |     |
|   | 550 V 50 Hz  | 3301656                         | 08        |       |    |       |    |    |    |     |     |
|   | 380 V 50/60 Hz   | 3301659                         | 09        |       |    |       |    |    |    |     |     |
|   | UL- und CSA-Standards mit mechanischem Motor<br>IE3 230/400 V 50 Hz - 280/480 V 60 Hz            | 3301528                         | 50        |       |    |       |    |    |    |     |     |
|   | 440 V 60 Hz  | 3301670                         | 51        |       |    |       |    |    |    |     |     |
|   | 460 V 60 Hz  | 3301671                         | 52        |       |    |       |    |    |    |     |     |
|   | 460V 60Hz mit Antikondensations-Stillstandheizung 120V<br>Vanticondensation 120V                 | 3301556                         | 53        |       |    |       |    |    |    |     |     |
|   | 575 V 60 Hz  | 3301672                         | 54        |       |    |       |    |    |    |     |     |
|   | 500 V 50 Hz  | 3301673                         | 55        |       |    |       |    |    |    |     |     |
|   | 550 V 50 Hz  | 3301674                         | 56        |       |    |       |    |    |    |     |     |
| UL- und NEMA-Standards NEMA 230/460 V 60 Hz | Auf Anfrage  | 80                              |           |       |    |       |    |    |    |     |     |
| Pneumatischer Motor                         |  | 3301539                         | 95        |       |    |       |    |    |    |     |     |
|   | Kein Wechselrichter vorhanden  | -                               | 0         |       |    |       |    |    |    |     |     |
| Ventil 4/3                                  | 24 V DC  | 0083550                         | 1         |       |    |       |    |    |    |     |     |
| Elektromagnetischen Wechselrichter 4/2      | 24 V DC  | 0083560                         | 2         |       |    |       |    |    |    |     |     |
| Elektropneumatischer Wechselrichter 4/2     | 24 V DC  | 0083580                         | 3         |       |    |       |    |    |    |     |     |
| Hydraulischer Wechselrichter                |  | 0086450                         | 4         |       |    |       |    |    |    |     |     |
| <b>OPTIONAL</b>                             |  |                                 |           |       |    |       |    |    |    |     |     |
| Mindestfüllstand                            | Die Pumpe wird mit dem Füllstandslaser Standard 24V DC Out NO und NC (1 Schwellenwert) geliefert | 0295131                         | 0         |       |    |       |    |    |    |     |     |
|   | Laser 2 Ausgänge, digital konfigurierbar und 4÷20mA  | 0295130                         | 1         |       |    |       |    |    |    |     |     |
|   | * Schwimmer Reed für Öl 30 kg  | 0295150+3130138                 | 2         |       |    |       |    |    |    |     |     |
|   | * Schwimmer Reed für Öl 100kg  | 0295160+3130138                 | 3         |       |    |       |    |    |    |     |     |
|   | ** Ultraschall-IO-Link und/oder programmierbarer IO-Link-Schaltausgang                           | 0295202                         | 4         |       |    |       |    |    |    |     |     |
| Maximaler Füllstand                         | Die Pumpe wird mit visuellem Füllstandsmesser als Standardschwimmer geliefert                    | 0295100                         | 0         |       |    |       |    |    |    |     |     |
|   | Laser 24V DC Out NO und NC (1 Schwellenwert)   | 0295131<br>(Für 30 kg - 100 kg) | 1         |       |    |       |    |    |    |     |     |
|   | ** Ultraschall-IO-Link und/oder programmierbarer IO-Link-Schaltausgang                           | 0295202                         | 2         |       |    |       |    |    |    |     |     |
| Heizband                                    | Kein Heizband vorhanden  | -                               | 0         |       |    |       |    |    |    |     |     |
|   | Heizband, Pumpe von 100 kg   | 0295065                         | 1         |       |    |       |    |    |    |     |     |
|   | Heizband, Pumpe von 30 kg  | 0295066                         | 2         |       |    |       |    |    |    |     |     |
| Pumpenelemente                              | Die Pumpe wird mit 2 Pumpenelementen mit festem  | 0296090                         | 0         |       |    |       |    |    |    |     |     |
|   | Ein Pumpenelement mit festem Durchsatz   | 0296090+0295049<br>+3190489-    | 1         |       |    |       |    |    |    |     |     |



\* Die Schwimmer-Füllstandsmesser für Öl zeigen sowohl den unteren als auch den oberen Füllstand an.  
 \*\* Für Fette mit blauer Farbe ist ausschließlich der in der Tabelle angegebene Sensor zu verwenden.

| OPTIONAL                |   | CODES   |
|-------------------------|---|---------|
| Ölumwandlung            | Set Füllstandsmesser min/max Schwimmer Öl 30 Kg (66 lbs)        | 0295150 |
|                         | Set Füllstandsmesser min/max Schwimmer Öl 100 Kg (220 lbs)      | 0295160 |
|                         | Füllverschluss mit Filter                                       | 3130138 |
| Klemmleistenhalterung   | Klemmleistenhalterung auf der Metallpalette zu montieren        | 3044455 |
| Klemmleiste             | Klemmleistenkasten  | 0291655 |
| Halterung Elektrogeräte | Halterung für Elektrogeräte, auf der Metallpalette zu montieren | 3044456 |
| Metallpalette           | Metallpalette, für die Verpackung und Installation vorbereitet  | 0297150 |

| ERSATZTEILE  |   | CODES    |
|--|---|----------|
| Motoren  | 3 Ph - 0,75 kW IE3- 230 Δ/400 Y 50 Hz 280 Δ/480 Y 60 Hz           | 3301081  |
|  | 3 Ph UL und CSA - 0,75 kW IE3- 230 Δ/400 Y 50 H 280 Δ/480 Y 60 Hz | 3301528  |
| Untersetzungsgetriebe i=40   |   | 3301608  |
| Set maximaler Füllstand mechanisch 30 und 100 kg (Fett)                    |   | 0295100  |
| Gesamtaufbau Lasersonde 10÷30 kg - 24V DC Out NO und NC (1 Schwellenwert)  |   | 0295131  |
| Gesamtaufbau Lasersonde 24V DC Out 4÷20mA/2 NO (4 Schwellenwerte) - 30 kg  |   | 0295130  |
| Gesamtaufbau Lasersonde 24V DC Out 4÷20mA/2 NO (4 Schwellenwerte) - 100 kg |   |          |
| Einfüllfilter  |   | 0295009  |
| Abstreiferfilter   |   | 0297155  |
| O-Ring Tank  |   | 3190485  |
| Bypass   |   | 0234815  |
| Manometer 0-600 bar  |   | 3292171  |
| Pumpenelement*   |   | 0296090C |
| Metallpalette  |   | 0297150  |

\*Achtung:  
 für Pumpen mit dem Pumpelement mit der Kennzeichnung "A" lautet die Bestellnummer 0296090C  
 für Pumpen mit Pumpelement ohne Kennzeichnung lautet die Bestellnummer 0296080C